



ENFOQUE

Sostenible

Bmind SAS BIC

INFORME DE SOSTENIBILIDAD

2024

Contenido

1. Mensaje del director general.....	2
2. Informe de la Presidencia de la Junta Directiva.....	3
3. Índice de contenidos GRI	5
4. Información de la Organización	7
5. Principales Asuntos Sociales y Ambientales	10
6. Modelo de Negocio	11
7. Gobierno Corporativo.....	13
8. Prácticas Laborales	16
9. Prácticas Ambientales	19
10. Prácticas con la comunidad	22
11. Informe Financiero	25
12. Estado de cumplimiento de las normas sobre propiedad intelectual y derechos de autor.....	30
13. Sobre este informe	30

1. Mensaje del director general

En cumplimiento de nuestros compromisos como empresa BIC y alineados con nuestra visión de sostenibilidad, presentamos el Informe de Gestión BIC 2024.

En Bmind estamos convencidos de que una gestión responsable y sostenible es el único camino para honrar los compromisos que hemos adquirido con nuestros grupos de interés. Por ello, alineados con nuestros valores de innovación, compromiso, excelencia, empatía y ecoeficiencia, presentamos este informe que refleja nuestros avances en materia de sostenibilidad, innovación, responsabilidad social y ambiental, así como las estrategias implementadas para generar un impacto positivo en nuestra comunidad y en nuestros grupos de interés, durante el último año.

Este 2024 ha sido un año de grandes avances y logros significativos, entre los cuales destacamos:

Reconocimiento a la Innovación:


Fuimos ganadores del Programa de Gestión de Innovación (PGI) de la Cámara de Comercio de Bogotá, destacándonos por la implementación del mejor proceso de gestión para la innovación, este reconocimiento valida nuestro enfoque en innovación y mejora continua, consolidando nuestros procesos internos.

Finalistas en los Oracle Partner Awards 2024: Nuestra compañía fue reconocida como finalista en los prestigiosos Oracle's 2024 Partner Awards, reflejando nuestro compromiso con la excelencia y la transformación digital.

Crecimiento: Alcanzamos un 95% de crecimiento en ventas, consolidando nuestra posición en el mercado y reafirmando la confianza de nuestros clientes en nuestros servicios, resultado que demuestra la confianza del mercado en nuestros servicios y nuestra capacidad de entrega de valor.

Esto nos impulsan a seguir avanzando en nuestra estrategia de sostenibilidad, con el firme compromiso de integrar acciones concretas en todas las áreas de la organización para continuar siendo una sociedad BIC y generar un impacto positivo en nuestro entorno.

Agradezco a todas las partes interesadas por su apoyo y dedicación a lo largo de este año. Su confianza y colaboración han sido clave para los logros alcanzados y serán fundamentales en los desafíos que afrontaremos en el futuro.


Carolina García Sánchez
Director General

2. Informe de la Presidencia de la Junta Directiva

Bogotá D.C., 26 de marzo de 2025.

Señores
ACCIONISTAS
BMIND S.A.S. BIC
Ciudad

Asunto: **Informe Gestión Junta Directiva 2024**

Respetados accionistas:

Nos complace presentarles el informe de gestión correspondiente al ejercicio 2024, en el cual se detallan las principales actividades y logros de la empresa durante este período.

En el año 2024, Bmind enfrentó diversos desafíos y ha logrado importantes avances en su camino hacia el crecimiento y la consolidación en el mercado. A continuación, se presentan los aspectos más relevantes de la empresa durante el presente ejercicio:

A. Resultados Financieros

Durante el ejercicio del 2024, la empresa ha obtenido los siguientes resultados financieros:

- Ingresos Totales: \$60.049,3 millones
- Utilidad Neta: \$1.109,3 millones
- Margen de Utilidad: 1,8%

Estos resultados reflejan un crecimiento en ventas del 95% y de la utilidad neta del 1.443% en comparación con el año anterior, los cuales son unos indicadores positivos de la estrategia de negocio acompañada por la Junta Directiva.

B. Balance de actividades realizadas

En este ejercicio fueron propuestas varias iniciativas estratégicas para fortalecer el funcionamiento de la empresa:

1. Seguimiento permanente a las áreas de la empresa:
 - a. Personal / Recursos Humanos.
 - b. Mercadeo.
 - c. Comercial.

d. Financiero.

2. Principales hitos:

- a. Cumplimiento metas propuestas para el 2024.
- b. Acompañamiento en la transición de la nueva gerencia.
- c. Identificación de problemas y recomendación de medidas para mitigarlos

C. Propuesta de trabajo 2025

De cara al futuro, estamos enfocados en continuar con nuestra labor para coadyuvar el crecimiento y mejorar los diferentes indicadores de la compañía. Nuestras principales áreas de enfoque serán:

- 1. Establecer y hacer seguimiento del cumplimiento de metas para el 2025.
- 2. Cronograma de reuniones con presentación de las distintas áreas:
 - a. Personal / Recursos Humanos.
 - b. Mercadeo.
 - c. Comercial.
 - d. Financiero.
 - e. Operaciones.
- 3. Conformación de equipos (posiblemente comités) de trabajo específicos para:
 - a. Comité Financiero
 - b. Comité de estrategia e innovación
 - c. Comité de riesgos legales y contractuales
 - d. Mapeo de los procesos de contratación e identificación de riesgos.

D. Agradecimientos

Queremos expresar nuestro agradecimiento a todos los accionistas por su continuo apoyo y confianza en nuestra gestión. También agradecemos a los empleados por su dedicación y esfuerzo, que han sido fundamentales para alcanzar los objetivos trazados.

Atentamente,



Sebastian Salazar Castillo
Presidente de la Juta Directiva
BMIND S.A.S. BIC

3. Índice de contenidos GRI

Declaración de uso	Bmind SAS BIC ha presentado la información citada en este índice de contenidos GRI para el periodo comprendido entre 01 de enero y el 31 de diciembre de 2024, utilizando como referencia los Estándares GRI.
GRI 1 usado	GRI 1: Fundamentos 2021

Contenidos Generales

Estándar GRI	Contenido	Ubicación
GRI 2: Contenidos Generales 2021	Contenido 2-1: Detalles organizacionales	4. Información de la Organización
	Contenido 2-2: Entidades incluidas en la presentación de informes	4. Información de la Organización
	Contenido 2-2: Periodo objeto del informe, frecuencia y punto de contacto	3. Índice de contenidos GRI
	Contenido 2-6: Actividades cadena de valor y otras relaciones comerciales	6. Modelo de Negocio 7. Gobierno Corporativo
	Contenido 2-7: Empleados	9. Prácticas Laborales
	Contenido 2-9: Estructura de gobernanza y composición	7. Gobierno Corporativo
	Contenido 2-22: Declaración sobre la estrategia de desarrollo sostenible	4. Información de la Organización
GRI 3: Temas Materiales 2021	GRI 3-1: Proceso de determinación de temas materiales	5. Principales Asuntos Sociales y Ambientales
	GRI 3-2: Lista de temas materiales	5. Principales Asuntos Sociales y Ambientales

Estándares y contenidos GRI

Actividad BIC	Contenido GRI
Dimensión 1. Modelo de Negocio	
Adquieren bienes o contratan servicios de empresas de origen local o que pertenezcan a mujeres y minorías. Además, dan preferencia en la celebración de contratos a los proveedores de bienes y servicios que implementen normas equitativas y ambientales.	GRI 308-1: Nuevos proveedores que han pasado filtros de selección de acuerdo con criterios ambientales + GRI 3-3 GRI 414-1: Nuevos proveedores que han pasado filtros de selección de acuerdo con criterios sociales + GRI 3-3 GRI 204-1: Proporción de gasto en proveedores locales.

Dimensión 2. Gobierno Corporativo	
Crean un manual para sus empleados, con el fin de consignar los valores y expectativas de la sociedad.	GRI 2-23: Compromisos y políticas GRI 2-24: Incorporación de los compromisos y políticas
Dimensión 3. Prácticas Laborales 3	
Brindan opciones de empleo que le permitan a los trabajadores tener flexibilidad en la jornada laboral y crean opciones de teletrabajo, sin afectar la remuneración de los sus trabajadores.	GRI 401-3: Permiso parental + GRI 3-3 GRI 401-2: Prestaciones para los empleados a tiempo completo que no se dan a los empleados a tiempo parcial o temporales + GRI 3-3 GRI 2-21: Ratio de compensación total anual GRI 404-1: Promedio de horas de formación al año por empleado + GRI 3-3
Dimensión 4. Prácticas ambientales	
Efectúan, anualmente, auditorías ambientales sobre eficiencia en uso de energía, agua y desechos y divulgan los resultados al público en general y capacitan a sus empleados en la misión social y ambiental de la sociedad.	GRI 302-1: Consumo de energía dentro de la organización + GRI 3-3 GRI 302-4: Reducción del consumo energético + GRI 3-3 GRI 303-1: Interacción con el agua como recurso compartido + GRI 3-3 GRI 306-3: Residuos generados + GRI 3-3 GRI 305-5: Reducción de las emisiones de GEI + GRI 3-3
Dimensión 5. Prácticas con la comunidad	
Incentivan las actividades de voluntariado y crean alianzas con fundaciones que apoyen obras sociales en interés de la comunidad.	GRI 413-1: Operaciones con programas de participación de la comunidad local, evaluaciones de impacto y desarrollo + GRI 3-3 GRI 201-1: Valor económico directo generado y distribuido. GRI 203-2: Impactos indirectos económicos significativos.

Adicionalmente, dentro del mismo informe hemos incluido los estados financieros, que comprenden el estado de situación financiera, el estado de resultado integral, cambios en el patrimonio y flujos de efectivo al 31 de diciembre de 2024 y sus notas con el resumen de las políticas contables significativas y otra información explicativa. Según lo establecido en la Ley 222 de 1995 copia de este informe de gestión se entregó oportunamente a la Revisoría Fiscal para que en su dictamen informe sobre su concordancia con los estados financieros.

Para preguntas y comentarios sobre el reporte y sus contenidos contacte a:
 Carolina García Sánchez
Carolina.garcia@bmind.com

4. Información de la Organización

BMIND SAS BIC, en adelante “Bmind”, es una compañía colombiana de naturaleza privada, ubicada en Bogotá que nace en el año 2006, con el nombre de BusinessMind Colombia S.A., bajo el modelo de "Oracle Business Partner", ofreciendo principalmente servicios en capacitación de IT y venta de licenciamiento.

Desde noviembre de 2018 estamos certificados bajo la norma ISO 9001:2015, para el servicio de *proveer diseño, comercialización y ejecución de soluciones de soporte y entrenamiento* en plataformas de tecnología de la información desde Colombia.

Hoy Bmind está especializada en Servicios Cloud, ayudamos a las empresas a optimizar sus operaciones y acelerar su transformación digital. El nombre deriva de “*be mindful of*” o el hecho de “ser conscientes” de la complejidad que existe al gestionar plataformas de software que forman arquitecturas enlazadas al modelo de negocio de cada empresa. Ofrecemos la ingeniería necesaria para los departamentos informáticos de las empresas como un servicio transparente. Lo hacemos empleando “Créditos de Servicios” que puede ser monitoreado en tiempo real comprometiendo ahorro e innovación.

¿Cómo funciona Bmind?

Bmind actúa como un socio estratégico para nuestros clientes. Diseñamos, implementamos y gestionamos soluciones a medida que garantizan la eficiencia, seguridad y continuidad del negocio. Ofrecemos un modelo de servicios llamado Onbmind que por medio de créditos inteligentes (BIC's) administramos el consumo de las necesidades tecnológicas de las empresas con total transparencia, nuestro enfoque abarca desde la migración a la nube hasta la gestión de plataformas de datos y servicios especializados en inteligencia artificial y automatización.

¿Qué hacemos?

- ✓ Ofrecemos una gama completa de servicios que incluyen:
- ✓ Implementación y Migración Cloud: Ayudamos a trasladar datos y aplicaciones a la nube de manera segura y eficiente.
- ✓ Arquitecturas Híbridas y Multicloud: Diseñamos infraestructuras que integran múltiples entornos tanto locales como en la nube.
- ✓ Servicios Gestionados 24/7: Ofrecemos monitoreo y soporte a plataformas críticas con una gestión proactiva.
- ✓ Soluciones Especiales: Otorgamos soluciones desde automatización de procesos, hasta innovación en aplicaciones con IA.

¿Cómo lo hacemos?

Nuestro equipo combina experiencia técnica con un enfoque innovador, utilizando metodologías ágiles y tecnología avanzada para ofrecer resultados comprobables. En Bmind, nos preocupamos por la sostenibilidad y el impacto en la sociedad, Trabajando de la mano con socios estratégicos como Oracle, AWS, Microsoft y Red Hat, lo que nos permite estar a la vanguardia de las soluciones tecnológicas, ofreciendo servicios claros y consientes.

Ayudamos a las organizaciones a:

1. **Optimizar sus operaciones:** Simplificamos procesos complejos mediante soluciones cloud y automatización.
2. **Asegurar la continuidad del negocio:** Proporcionamos plataformas robustas y seguras que garantizan disponibilidad y rendimiento.

3. Innovar constantemente: Impulsamos la innovación para que nuestros clientes se mantengan a la vanguardia de sus industrias.

En resumen, existimos para que las empresas puedan enfocarse en lo que mejor hacen, mientras nosotros nos encargamos de que su infraestructura tecnológica sea un motor, no un obstáculo, para su éxito.

Objetivos Estratégicos:

✓**Garantizar rentabilidad:** Integrar prácticas de calidad en los procesos financieros y operativos para maximizar el valor entregado y así poder garantizar satisfacción de las partes interesadas.

✓**Gestionar innovación:** Promover una cultura de innovación centrada en la mejora continua y la excelencia en servicios incorporando metodologías y tecnologías que eleven los estándares de calidad de Bmind.

✓**Lograr sostenibilidad empresarial:** Desarrollar e implementar prácticas sostenibles que promuevan la eficiencia operativa, la responsabilidad ambiental y el compromiso social para asegurar el crecimiento sostenible a largo plazo de Bmind.

Valores Corporativos y su Impacto en la Sostenibilidad

En Bmind, nuestros valores no solo guían nuestra cultura organizacional, sino que también representan el compromiso que tenemos con la sostenibilidad, la innovación y el desarrollo de un futuro más equitativo. Como empresa BIC, alineamos nuestras acciones con los Objetivos de Desarrollo Sostenible (ODS), asegurando que cada uno de nuestros valores contribuya a la generación de impacto positivo en lo social, ambiental y económico.

✓**Compromiso:** Nos identificamos plenamente con los objetivos de nuestros clientes, colaboradores y aliados, asegurando que nuestras soluciones tecnológicas generen un impacto real en la transformación digital y en la optimización de procesos. Este valor está alineado con el ODS 8 (Trabajo decente y crecimiento económico) y el ODS 9 (Industria, innovación e infraestructura), fomentando el crecimiento sostenible en el sector TI.

✓ **Innovación:** Impulsamos la transformación digital a través de la aplicación de tecnologías emergentes, la automatización y el desarrollo de soluciones inteligentes. Creemos que la innovación es clave para generar nuevas oportunidades de empleo, fortalecer la competitividad y mejorar la calidad de vida. Nuestra apuesta por la innovación se alinea con el ODS 4 (Educación de calidad), al fomentar la capacitación en tecnologías de vanguardia, y el ODS 9, promoviendo infraestructuras resilientes y sostenibles.

✓ **Excelencia:** Nos esforzamos constantemente en mejorar nuestras capacidades, procesos y resultados, asegurando que cada proyecto cumpla con los más altos estándares de calidad. Este valor es fundamental para garantizar el cumplimiento de nuestra certificación ISO 9001:2015 y para fortalecer la confianza de nuestros clientes y aliados estratégicos. Además, la excelencia impulsa nuestro compromiso con el ODS 16 (Paz, justicia e instituciones sólidas), fomentando la transparencia y la gestión ética de nuestros proyectos.

✓**Ecoeficiencia:** Optimizamos el uso de recursos para minimizar nuestro impacto ambiental, promoviendo prácticas sostenibles dentro de la compañía y en nuestros proyectos con clientes. A través de la eficiencia energética, la reducción del consumo y la gestión responsable de residuos, contribuimos al ODS 12 (Producción y consumo responsables) y al ODS 13 (Acción por el clima), asegurando que nuestras operaciones sean ambientalmente responsables.

✓**Empatía:** Creemos en el poder de la escucha activa y la comprensión para construir relaciones de confianza con nuestros colaboradores, clientes y aliados. La empatía nos permite generar espacios laborales diversos e inclusivos, fortaleciendo nuestra cultura organizacional y promoviendo el bienestar en el entorno de trabajo. Esto se vincula con el ODS 5 (Igualdad de género), el ODS 8, fomentando condiciones laborales justas, y el ODS 10 (Reducción de desigualdades), impulsando la inclusión en el sector tecnológico.

Es una declaración sincera y basada en la misión de la compañía e indica un compromiso con el desarrollo sostenible y la estrategia que la organización impulsa para avanzar en los ODS y cumplir con el plazo global de 2030.

5. Principales Asuntos Sociales y Ambientales

Bmind aborda la estrategia de sostenibilidad desde dos enfoques, uno interno y uno externo. En el enfoque interno Nos centramos en la implementación de prácticas de negocio sostenibles que mejoren la eficiencia y competitividad de la compañía, optimizando el uso de recursos y fortaleciendo nuestra cultura organizacional; mientras que en el enfoque externo Buscamos impulsar iniciativas que alineen el financiamiento y la inversión con los Objetivos de Desarrollo Sostenible (ODS), generando un impacto positivo en la comunidad y en nuestro entorno.

Adicionalmente, en Bmind nos comprometemos a gestionar y dar seguimiento a la información clave para nuestras partes interesadas¹, garantizando transparencia y alineación con nuestros principios de sostenibilidad.

A continuación, se presenta la clasificación de los grupos de interés de Bmind, ésta se revisa y actualiza cada año; pues es aquí priorizamos los temas materiales (la materialidad):



Nuestra estrategia se fundamenta en dimensiones bien definidas, debidamente registradas en el Objeto Social de la compañía y documentadas en nuestros Estatutos. Esto se refleja en nuestro Certificado de Existencia y Representación Legal.

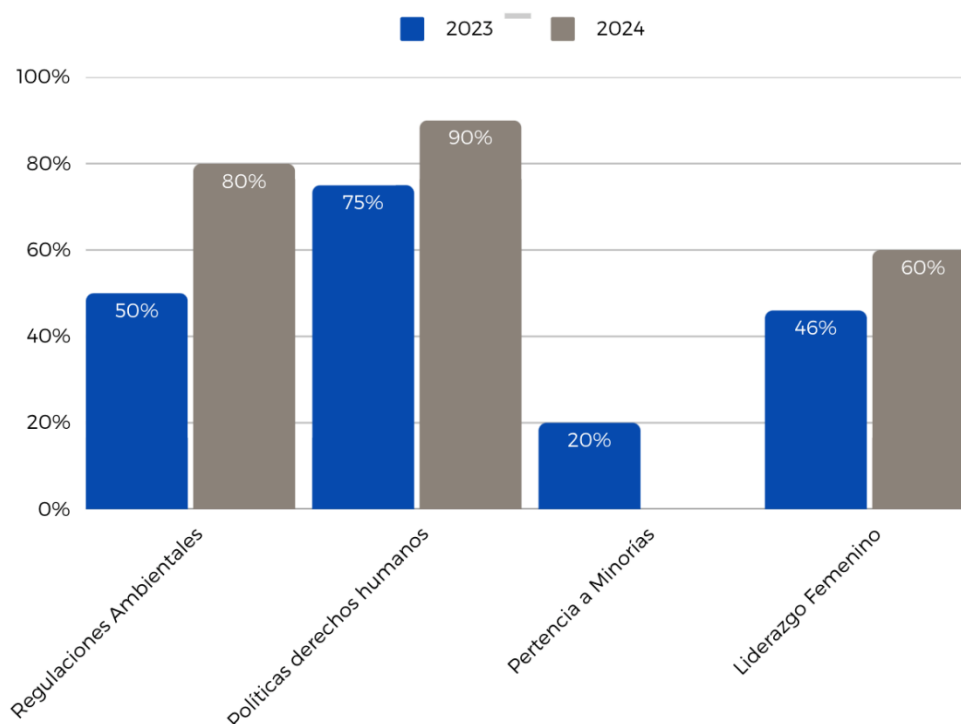
6. Modelo de Negocio



Adquirir bienes y/o servicios de empresas de origen local o que pertenecen a mujeres y minorías.

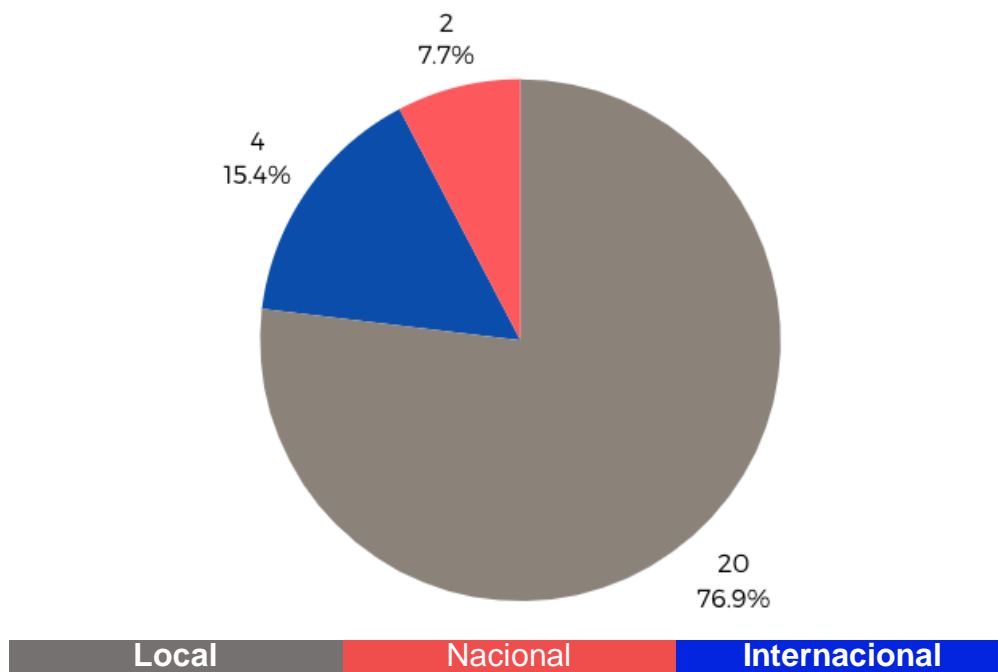
Desde agosto de 2023, ajustamos nuestro proceso de selección de proveedores para priorizar la selección sobre aquellos proveedores que aportan a la sociedad y que se alinean con nuestra iniciativa, creando así cadena de valor para la prestación de servicios Onbmind.

A continuación, presentamos el análisis comparativo de nuestros proveedores entre 2023 y 2024. En 2023 inscribimos 15 proveedores, y en 2024 se sumaron 26 proveedores nuevos, reflejando una mayor diversificación y fortalecimiento de nuestra red de aliados estratégicos.



Uno de los avances más significativos es el incremento en la selección de proveedores que cumplen con regulaciones ambientales, políticas de derechos humanos y liderazgo femenino, alineándonos con nuestros principios de sostenibilidad y responsabilidad social. Sin embargo, en 2024 no contamos con proveedores pertenecientes a minorías étnicas, aunque hemos mantenido la inclusión de un miembro de la comunidad LGBTQ+, contratado desde 2023.

En términos de origen y compromiso con el mercado local, logramos que el 92% de nuestros proveedores fueran de origen colombiano, lo que representa un aumento del 10% respecto al año anterior. Este crecimiento refuerza nuestra apuesta por el desarrollo económico local y la generación de oportunidades dentro del país.



Dentro del proceso de contratación de proveedores, Bmind prioriza la transparencia y el cumplimiento del procedimiento de gestión de compras, buscando siempre las mejores alternativas disponibles en el mercado en lo referente a calidad, costo y eficiencia, logrando parámetros claros para una selección objetiva y justa.

Además, atendiendo a nuestro propósito, en Bmind fortalecemos el relacionamiento con nuestros proveedores garantizando también su alineación con las conductas esperadas y responsabilidades mínimas a cumplir, las cuales se encuentran establecidas en nuestro Manual de Conducta y Ética para proveedores, el cual pueden conocer en [este enlace](#).

Estrategias futuras:

Expandir la búsqueda de proveedores en redes de emprendimiento social y empresarial con enfoque de diversidad.

Indicadores de gestión

ASPECTOS COMPRAS	Descripción	2023	2024	Variación
Gestión de compras	Proporción de proveedores locales	90%	92%	3%
	Porcentaje de proveedores seleccionados de acuerdo con criterios ambientales, sociales y éticos.	50%	53%	6%

7. Gobierno Corporativo



La creación de un manual para nuestros empleados, con el fin de consignar los valores y expectativas de la sociedad, la divulgación ante los colaboradores de los estados financieros de la sociedad y la expresión la misión de la sociedad en los diversos documentos de la empresa es un claro ejemplo de nuestro enfoque interno.

Desde 2023, el Código de gobierno corporativo de Bmind ha sido el pilar que establece los lineamientos, principios, prácticas, políticas y normas que permiten la dirección, operación, control, y fortalecimiento de la empresa, buscando facilitar las relaciones entre los accionistas, los directivos, los colaboradores, así como la relación con proveedores, clientes y otros grupos de interés; enfocados en mejorar los niveles de transparencia, eficiencia, confianza y rendición de cuentas de los órganos sociales de Bmind S.A.S. y en concordancia con las demás empresas que puedan llegar a hacer parte del grupo empresarial en el futuro.



Dentro del Código se han definido los órganos sociales, los cuales se presentan a continuación:

✓**Asamblea General de Accionistas:** Es la encargada de establecer las directrices económicas y de gestión de Bmind. Se rige de acuerdo con los estatutos sociales bajo los principios de gobierno corporativo. Es importante mencionar que los accionistas con participación significativa en el capital social de Bmind son Gustavo Ernesto Villagómez Verduga y María Cristina González Zambrano.

✓**Junta Directiva:** está compuesta por tres miembros principales, todos independientes, estos 3 miembros de Junta los elige la Asamblea General de Accionistas por votación simple. Es el máximo órgano de gobierno corporativo y su responsabilidad es aportar una visión externa y complementaria a la de los accionistas y entregar a los mismos sus consejos y puntos de vista sobre los asuntos que garanticen la sostenibilidad y el buen funcionamiento de Bmind. Son, además, reguladores de intereses y cumplen con las condiciones señaladas en la Ley y en los estatutos.

El proceso de selección y nombramiento de los miembros del equipo directivo se realiza cada dos años. Los miembros actuales de la Junta son: América María Castiblanco Calderón, María Beatriz Ordoñez Delgado y Sebastián Salazar Castillo

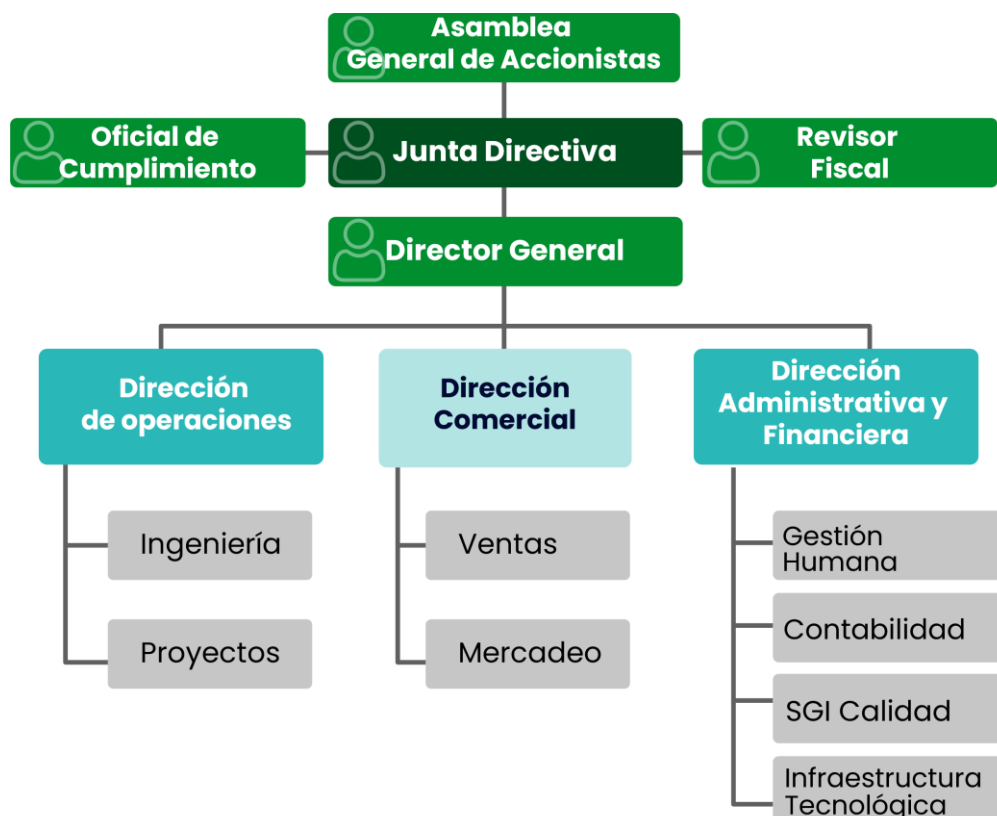
✓**Dirección General:** tiene a cargo la administración de Bmind, según las directrices trazadas por la asamblea general y por la junta directiva, es además el representante legal de la compañía.

Está en cabeza de la Dirección General, la responsabilidad de gestionar los impactos de la organización sobre las personas, la economía y el medio ambiente, y es quién deberá, presentar

el informe anual sobre la gestión de dichos impactos. La Dirección General está a cargo de Carolina García Sánchez.

Una vez al año se evalúan los más altos órganos de gobierno, con el objetivo de medir su desempeño y llevar un mayor control de los resultados del periodo. A partir de los resultados de la evaluación, se genera un informe ejecutivo con las recomendaciones correspondientes.

✓**Organigrama:**



Puede revisar nuestro Código de Buen Gobierno [aquí](#).

Programa de Transparencia y Ética Empresarial

Dado el alcance y naturaleza de sus actividades, Bmind reconoce la importancia de prevenir y mitigar los riesgos asociados a la corrupción. Por ello, ha implementado el Programa de Transparencia y Ética Empresarial (PTEE), una iniciativa clave para garantizar que todas nuestras operaciones se desarrollen bajo los más altos estándares de integridad y responsabilidad.

Este programa tiene como objetivo minimizar la posibilidad de que cualquier colaborador, proveedor, administrador, asociado o entidad subordinada a Bmind incurra en prácticas indebidas, tales como la entrega, oferta o promesa de beneficios económicos o de otra índole a servidores públicos nacionales o extranjeros, con el fin de influir en el ejercicio de sus funciones en relación con negocios o transacciones internacionales.

El Manual del PTEE establece las políticas, procedimientos y metodologías que rigen la gestión de riesgos asociados a la corrupción, proporcionando herramientas claras para la toma de decisiones éticas dentro de la compañía.

Principios de Ética y Transparencia en Bmind:

En Bmind, todos los colaboradores y aliados deben actuar con transparencia, integridad y responsabilidad, alineándose con los valores y principios de la compañía. Para ello, establecemos los siguientes lineamientos:

✓Compromiso con la ética: Todos los miembros del equipo deben operar con honestidad y rectitud, reportando cualquier acción o indicio que pueda afectar la integridad corporativa.

✓Relaciones comerciales basadas en principios de independencia y objetividad: La interacción con clientes, proveedores y otros grupos de interés debe fundamentarse en criterios de imparcialidad y responsabilidad, garantizando que prevalezca el interés de la empresa en todas las operaciones.

✓Manejo de incumplimientos éticos: Los colaboradores están obligados a conocer y cumplir las disposiciones del Manual de Comportamiento y Ética. Ante cualquier incumplimiento, deberán informar a sus superiores para que se tomen medidas correctivas, ya sean de carácter disciplinario o administrativo. Cuando los hechos sean sancionables por la legislación vigente, y con autorización de la Gerencia de Bmind, se procederá con la respectiva denuncia ante las autoridades competentes.

✓Gestión de conflictos de interés: Cualquier conflicto entre la sociedad, sus accionistas y miembros de la junta directiva deberá resolverse mediante acuerdo directo, iniciando con la recepción formal de la notificación de desacuerdo.

En Bmind, la ética empresarial es un pilar fundamental de nuestra cultura organizacional. A través del PTEE, fortalecemos nuestro compromiso con la transparencia, consolidando relaciones de confianza con nuestros grupos de interés y asegurando un entorno de trabajo basado en la responsabilidad y la legalidad.

Puede revisar nuestro Manual del PTEE¹ en [este enlace](#).

Indicadores de gestión

ASPECTOS ÉTICOS	Descripción	2023	2024	Variación
Debida socialización del Código de Gobierno	Porcentaje de empleados que conocen y entienden el código.	100%	100%	0%
Debida socialización del Manual de Transparencia y Ética Empresarial.	Porcentaje de empleados que conocen y entienden el Manual PTEE.	100%	100%	0%
Responsabilidad Fiscal	Número de sanciones recibidas por incumplimiento en materia fiscal.	0 sanciones	0 sanciones	0%
Medidas para la prevención de corrupción y soborno	Número de casos de corrupción confirmados y medidas tomadas.	0 casos	0 casos	0%

¹ Anexo del documento: [Política Anticorrupción](#)

8. Prácticas Laborales



Brindar opciones de empleo que le permitan a los colaboradores tener flexibilidad en la jornada laboral y crear opciones de teletrabajo, sin afectar la remuneración de sus trabajadores.

En Bmind, seguimos comprometidos con el bienestar y la calidad de vida de nuestros colaboradores, convencidos de que el trabajo remoto, basado en la confianza y el compromiso, fortalece el sentido de pertenencia y genera un impacto positivo en su vida personal y profesional.

Desde la pandemia, implementamos exitosamente nuestra estrategia de teletrabajo, la cual ha demostrado ser un factor clave tanto en la atracción de talento como en la retención de nuestros colaboradores. Para garantizar un entorno de trabajo óptimo, proporcionamos todos los recursos necesarios, incluyendo equipos tecnológicos como computadoras, pantallas y teléfonos, además de asegurar que sus espacios laborales cumplan con estándares ergonómicos adecuados. La protección de la salud y el bienestar de nuestros equipos es una prioridad, por lo que estas iniciativas están respaldadas dentro de nuestro Plan Anual de Seguridad y Salud en el Trabajo, alineándonos con las mejores prácticas en prevención de enfermedades laborales y cumplimiento normativo.

En este mismo sentido, y con el propósito de promover el equilibrio entre la vida laboral y personal, contamos con una política de desconexión laboral, en cumplimiento con la Ley 2191 de 2022, la cual está disponible para consulta aquí.

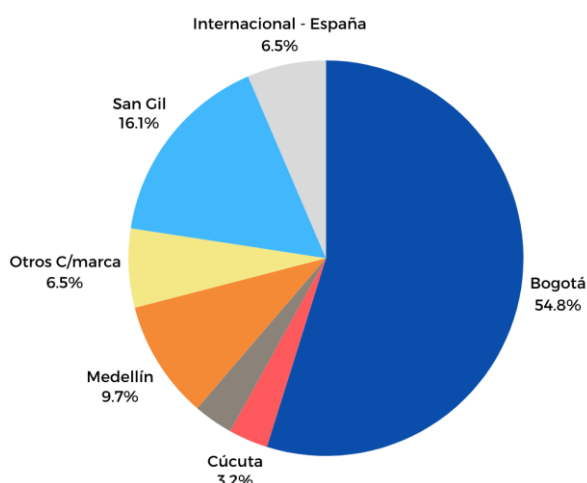
Además, nuestros colaboradores disfrutan de una serie de beneficios diseñados para su bienestar y desarrollo profesional, tales como:

- ✓ Reconocimientos por antigüedad y aportes al cuidado del medio ambiente.
- ✓ Acceso a formación continua para su crecimiento profesional.
- ✓ Promoción de hábitos saludables, fomentando el bienestar integral.
- ✓ Pasaporte de bienestar, que incluye medio día libre remunerado para ocasiones especiales como cumpleaños, cumpleaños de hijos menores y mudanza.
- ✓ Días libres remunerados por matrimonio y grados académicos
- ✓ Acceso a programas de formación técnica.

Para evaluar el impacto de estas acciones y continuar mejorando la experiencia de nuestros equipos, en noviembre de 2024 realizamos nuestra encuesta anual de clima organizacional, alcanzando un índice de satisfacción del 97%, reflejando un incremento respecto al 95% obtenido en 2023. Estos resultados nos motivan a seguir impulsando iniciativas que fortalezcan la cultura de bienestar y desarrollo en Bmind.

A continuación, presentamos datos relevantes de la dinámica laboral 2024:

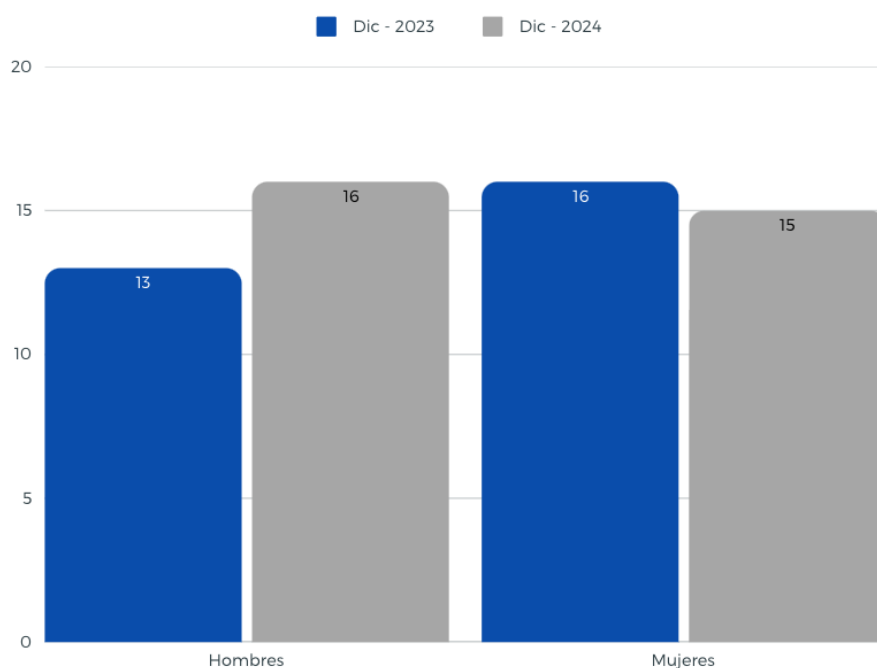
- ✓ Al cierre del 2024, Bmind cuenta con un total de 31 colaboradores, todos bajo la modalidad de contrato indefinido, en jornada completa, con horario flexible en la modalidad de trabajo remoto. Se contrataron 13 personas y respecto a salidas de personal, se registran 9 retiros, la rotación para 2024 fue del 33%.



En Bmind hay diversidad laboral, el 30 % de los colaboradores se encuentran en una ciudad diferente de Bogotá. Entre estos, San Gil, ocupa el porcentaje más alto, gracias al trabajo social “Semillero Bmind Academy”³ que venimos haciendo con los estudiantes de últimos semestres de la Unisangil.

✓ Participación de la Mujer en Bmind: Avances y Retos

En Bmind, reconocemos el papel fundamental de la mujer en el desarrollo sostenible y la innovación en el sector tecnológico. Nos hemos comprometido con la equidad de género, promoviendo espacios de trabajo diversos e inclusivos. Sin embargo, en 2024 hemos enfrentado un desafío en la representación femenina dentro de la compañía, observando una disminución en la proporción de mujeres en nuestra plantilla en comparación con 2023.



Este cambio responde a dos factores principales: la dinámica de rotación de personal y las nuevas contrataciones realizadas durante el año. Mientras que en 2023 contábamos con una

mayor participación femenina, en 2024 las incorporaciones realizadas reflejan una mayor presencia masculina. Esto no es resultado de una falta de compromiso con la equidad de género, sino más bien de un desafío estructural que enfrentamos en el sector tecnológico: la baja representación de mujeres en áreas STEM (ciencia, tecnología, ingeniería y matemáticas), lo que limita la disponibilidad de talento femenino en el mercado laboral.

A nivel global, diversos estudios evidencian que el porcentaje de mujeres en carreras y profesiones tecnológicas sigue siendo menor que en otras industrias. Factores como brechas en el acceso a formación, sesgos culturales y falta de referentes femeninos influyen en la escasez de talento femenino en el sector. En este contexto, nos encontramos con el reto de atraer, retener y desarrollar talento femenino en un entorno altamente competitivo.

Pese a esta situación, en Bmind seguimos firmes en nuestra apuesta por fomentar la inclusión y cerrar esta brecha. Para ello, en los próximos años reforzaremos nuestras estrategias de atracción y retención de talento femenino a través de iniciativas como:

- Fortalecimiento de alianzas con instituciones educativas y programas de formación para fomentar el interés de mujeres en carreras tecnológicas.
- Estrategias de atracción dirigidas a talento femenino en procesos de selección, asegurando condiciones equitativas.
- Planes de crecimiento y desarrollo profesional que promuevan el liderazgo femenino dentro de la organización.

Entendemos que la equidad de género no es solo un compromiso empresarial, sino un pilar fundamental para el crecimiento sostenible. Seguiremos trabajando activamente en cerrar esta brecha y contribuir a un ecosistema tecnológico más diverso e inclusivo.

Indicadores de gestión

ASPECTOS LABORALES	Descripción	2023	2024	Variación
Ratio de compensación total anual	Ratio de compensación total anual de la persona mejor pagada de la organización con respecto a la mediana de la compensación total anual de todos los empleados.	4,66	2,99	-36%
Bienestar	%Obtenido en encuesta anual de clima organizacional	95%	97%	2%
Personal	Número total de empleados de la compañía.	29	31	7%
Rotación de personal	Nuevas contrataciones de empleados	25	15	-40%
	Rotación de personal. ^[02]	18%	33%	18%
Salud y seguridad	Número de incidentes por accidente laboral o enfermedad profesional	0	0	0%
Formación	Indique el promedio de horas de formación al año por empleado	206 horas	692 horas	236%

9. Prácticas Ambientales



La realización anual de auditorías ambientales sobre eficiencia en uso de energía, agua y desechos y la divulgación de los resultados al público en general y la capacitación a los empleados en la misión social y ambiental de la sociedad.

Desde septiembre 2023 tenemos nuestra Política Socioambiental donde reflejamos la guía para generar acciones que permitan mitigar impactos ambientales negativos. El documento se puede consultar [aquí](#).

Esta iniciativa tiene como objetivo generar un impacto positivo en el ámbito ambiental, fomentando la conciencia en nuestros colaboradores y sus familias. Por esta razón, realizamos la medición de manera anual. En septiembre de 2023, realizamos nuestra primera medición de la huella de carbono de Bmind, lo que nos permitió tener una base de medición comparativa con la medición realizada en 2024.

¿Qué medimos?

Como cada colaborador trabaja desde casa, analizamos los hábitos de consumo de nuestros colaboradores, así obtenemos la mediana global de los hábitos de consumo de Bmind, los datos se toman de:

El tamaño del hogar en metros cuadrados y número de mascotas que habitan con los colaboradores.

El consumo de energía en KW por mes, y el uso de energía renovable en los hogares. Este aspecto incluye también el consumo de gas natural por mes.

El tipo de dieta: Vegana, vegetariana, omnívora, los ingredientes principales y frecuencia de la dieta, especialmente, lácteos.

Las compras que hacen de bienes y servicios tales como muebles, ropa, planes celulares, entre otros.

La forma de transportarse y la frecuencia de uso de este medio. Ej. Carro, transporte público, bicicleta.

La cantidad de vuelos cortos y largos por año.

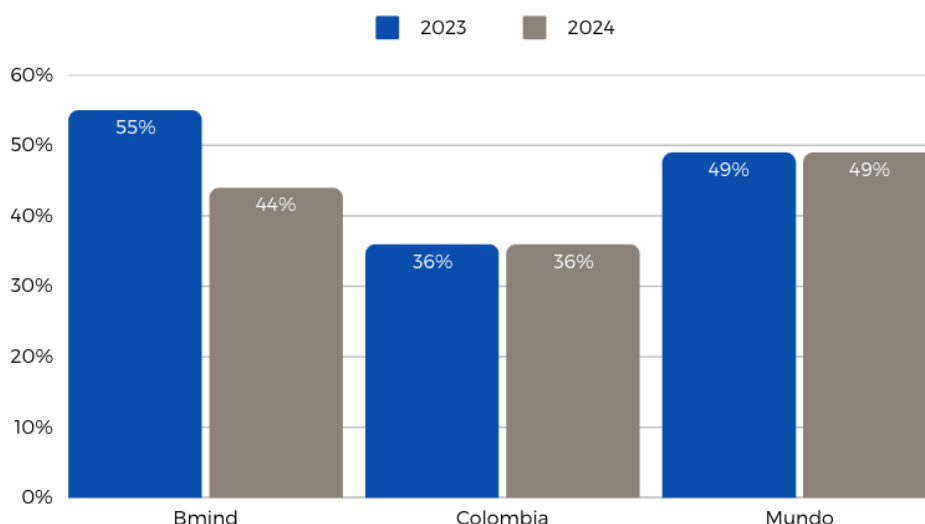
¿Quiénes participaron?

En 2024 tenemos una muestra de 24 colaboradores que participaron con sus mediciones hasta antes del 30 de octubre.

En la medición vimos que el 41% mantuvo su resultado respecto a 2023, que el 41% mejoró en la reducción de su huella de carbono, y el 18% (equivalente a 3 personas) empeoró su resultado. Entre estas 3 personas, los aumentos más significativos en su huella de carbono se observaron en los siguientes agentes contaminantes: transporte, dieta y compras.

En respuesta a estos resultados, Bmind se compromete a establecer acciones más específicas y personalizadas con el fin de apoyar a los colaboradores en la mejora de su huella de carbono durante el próximo año.

Los resultados generales en huella de carbono son:



El informe completo se puede revisar en [este enlace](#).

El resultado de la medición de la huella de carbono para Bmind en 2024 es de 4,4, lo que representa una reducción del 20% en comparación con 2023. Sin embargo, en comparación con la medición de Colombia, aún estamos por encima y debemos continuar trabajando para reducir nuestra huella de carbono. Por otro lado, en relación con la medición mundial, hemos logrado una mejora significativa al estar por debajo del nivel global (fuente: <https://www.wren.co/>).

Según el análisis realizado, el tamaño del hogar de cada colaborador sigue siendo el principal agente contaminante, con un incremento del 1% respecto al año 2023. Las compras de bienes, servicios y el mantenimiento de mascotas, y, en consecuencia, los residuos generados por estas actividades siguen teniendo un impacto significativo. Durante el último año, trabajamos en campañas de recolección de residuos y reutilización de elementos, como equipos electrónicos y ropa. Además, reforzamos la eliminación de envases plásticos en nuestra asistencia al coworking quincenales.

En segundo lugar, se encuentra el modo de transporte. Aunque logramos una disminución del 6% de un año a otro, seguimos teniendo un impacto generado principalmente por los viajes en avión de algunos de nuestros colaboradores, no todos patrocinados por la empresa.

En tercer lugar, está el tipo de dieta de nuestros colaboradores, la cual experimentó un incremento del 5,8%. Este es un esfuerzo que seguimos promoviendo a través de campañas y de la iniciativa de no ofrecer alimentos que incluyan carnes rojas. Sin embargo, no siempre es posible cumplir con esta medida, ya que a veces escapa del control de Bmind debido a la disponibilidad de opciones.

Por último, en el rubro de consumo de energía logramos una disminución del 0,3%. Aunque esta reducción no es considerable, este pequeño cambio refleja el esfuerzo continuo de Bmind por optimizar su impacto ambiental. Es un área que, aunque no ha mostrado grandes avances, sigue siendo una prioridad para la empresa, alineada con la meta de reducir la huella de carbono de manera constante.

Acciones generadas

✓ Campañas

A través de Teams y WhatsApp, lanzamos en 2024 las siguientes campañas: Cuidado Ambiental, Ahorro de Energía, Cuidado del Agua, Regla de las 3R y Cómo Separar la Basura.

✓ Revisión consumos

En marzo realizamos auditorías ambientales para generar un compromiso con nuestros colaboradores, que se revisará anualmente.

✓ Ajuste en dieta

En febrero, tomamos la decisión de no destinar presupuesto de Bmind al consumo de carnes rojas y sus derivados, enviando así un mensaje que esperamos se replique en los hogares de nuestros colaboradores.

✓ Reuso – donaciones

En la campaña de agosto, recibimos de parte de nuestros colaboradores todos los artículos que podían destinarse para reuso, como juguetes, libros, ropa, entre otros. Estos fueron entregados a la Fundación Zoé.

✓ Otros

Cada vez que nos reunimos en espacio de Coworking, hemos incentivado no hacer uso de utensilios a base de plástico.

Esta acción de reunirnos presencialmente unas veces al mes se hace con el fin de disminuir la generación de CO2 por la contaminación del transporte.

Indicadores de gestión

ASPECTOS AMBIENTALES	Descripción	2023	2024	Variación
Eficiencia Energética	Consumo energético dentro de la organización Consumo de electricidad en el año expresado en total (KW).	565,28	538	-5%
Huella de Carbono	Total, de gases de efecto invernadero liberados a la atmósfera como resultado directo o indirecto de las acciones de la empresa y colaboradores.	5,43	4,4	-19%
Consumo de agua	Consumo total de agua (en litros) de la organización	49100	37000	-25%
Residuos	Reducción uso de papel	100%	100%	0%
	Reducción uso envases vidrio / plástico	30%	40%	33%
Sostenibilidad organizacional	Evaluación para medir el nivel de compromiso de cada colaborador con la sostenibilidad	73%	81%	10%

10. Prácticas con la comunidad



Incentivar las actividades de voluntariado y la creación de alianzas con fundaciones que apoyen obras sociales en interés de la comunidad.

Desde hace cuatro años, en Bmind hemos trabajado activamente en iniciativas alineadas con nuestra estrategia de sostenibilidad, reafirmando nuestro compromiso con la educación y la inclusión social. A través de estos proyectos, buscamos generar un impacto positivo en la comunidad, promoviendo el desarrollo de talento y el apoyo a poblaciones vulnerables.

Bmind Academy: Formación para el Futuro Tecnológico

Desde 2022, Bmind Academy ha sido nuestro semillero de talento joven, diseñado para brindar a estudiantes acceso a certificaciones en plataformas de talla mundial como Oracle, Microsoft, AWS e IBM. Gracias a nuestras alianzas estratégicas con universidades y fabricantes tecnológicos, facilitamos oportunidades de formación que les permiten a los jóvenes desarrollar habilidades clave para la transformación digital.

Actualmente, trabajamos con la Universidad San Gil, con la que hemos desarrollado un programa académico que, a lo largo de cuatro semestres, ha proporcionado herramientas prácticas y conocimientos especializados a los estudiantes. Durante 2024, seguimos fortaleciendo esta iniciativa, con el objetivo de expandir su alcance y seguir ofreciendo oportunidades que faciliten la inserción laboral de jóvenes en el sector tecnológico.

Además de brindar formación, Bmind Academy busca conectar la academia con las tendencias y demandas del mercado laboral. A través de este proyecto, promovemos un ecosistema donde la tecnología, el talento humano y la sostenibilidad convergen para generar un impacto positivo en el desarrollo del país.

Esta iniciativa sin ánimo de lucro proporciona:

- Un plan de estudios desarrollado por expertos.
- La posibilidad de acceder desde cualquier lugar, ya que es 100% remoto, virtual y sincrónica.
- Recursos de enseñanza y aprendizaje con tecnología de vanguardia.
- Oportunidades de desarrollo profesional en el sector TI.

En 2024, seguimos comprometidos con la misión de fortalecer el talento joven, ofreciendo nuevas oportunidades para su crecimiento personal y profesional.



Desde 2022 que estamos trabajando con la Universidad de San Gil, hemos matriculado **97** estudiantes, de estos, **5** estudiantes continúan en su proceso de formación al interior de la compañía mejorando sus habilidades técnicas, con un contrato a término indefinido.

Visita [nuestro canal](#) para conocer más



Continuamos con nuestro propósito en 2024, así entregaremos nuevas oportunidades a los jóvenes de ingresar a un empleo formal y adquirir la experiencia que se requiere para continuar el desarrollo personal y profesional.

Fundación ZOE: Compromiso con la Niñez

Creemos que la sostenibilidad no solo implica un enfoque ambiental y tecnológico, sino también un compromiso social. Por ello, desde 2019, en Bmind apoyamos a la Fundación ZOE, contribuyendo con recursos y generando espacios de bienestar para niños en situación de vulnerabilidad.

Cada semestre, organizamos visitas en las que entregamos donaciones recolectadas entre nuestros colaboradores, incluyendo alimentos, ropa, juguetes, libros y otros insumos esenciales. Estas jornadas no solo benefician a los niños de la fundación, sino que también fortalecen la cultura de solidaridad dentro de Bmind, sensibilizando a nuestro equipo sobre la importancia de contribuir al bienestar de comunidades menos favorecidas.

Durante 2024, continuamos con este compromiso, reforzando nuestras acciones para construir un entorno más equitativo y brindar apoyo a quienes más lo necesitan.



“Bmind busca ayudar a construir un mundo más equitativo y sostenible, apoyando a las comunidades que viven en vulneración de sus derechos. De tal modo, junto con la Fundación ZOE crea espacios de entretenimiento y aprendizaje para apoyar a los niños menores”

**(Laura Zulema Sierra Yssa
Camilo Ramos Amado -
Universidad Externado de Colombia)**

Visita [nuestro canal](#) para conocer más.

Además, al realizar las actividades con nuestros colaboradores, sensibilizamos a nivel interno sobre la realidad de algunos niños en situación vulnerable con lo que creamos el escenario ideal para aportar a las personas que más lo necesitan.

Esperamos en 2025 expandir el programa a nuevas universidades y aumentar la cantidad de estudiantes beneficiados.

Indicadores de gestión

ASPECTOS	Descripción	2023	2024	Variación
Educación de calidad	Encuesta de satisfacción Semillero Bmind Academy.	98%	95%	-3%
Trabajo decente	Número de empleos nuevos – contrato a término indefinido - generados en población menor de 25 años	2	3	50%
Donaciones fundación	Valor del presupuesto invertido en donaciones –Cifra COP	\$29.396.207	\$21.043.492	-28%

11. Informe Financiero

Bmind certifica que la compañía ha desarrollado políticas y procedimientos cuya operatividad es supervisada por la revisoría fiscal, lo anterior permite afirmar que, en virtud de su aplicación, la información financiera cuenta con sistemas adecuados de revelación y control.

Anexo a este informe se hace entrega de los Estados financieros 2024, debidamente dictaminados. A continuación, presentamos los puntos más relevantes del informe, los datos se entregan **en miles de pesos colombianos**:

Análisis de resultados



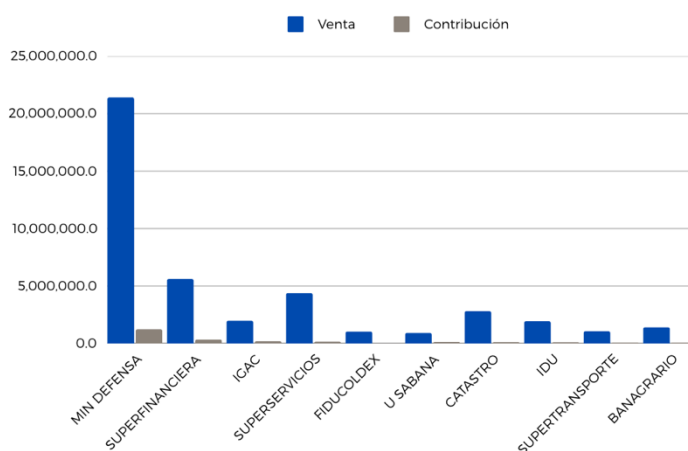
✓Ingresos operacionales

El total de ventas en 2024 alcanzó los \$60.049.336 miles COP, representando un crecimiento del 95% con respecto al año anterior. Este incremento se debe a la participación en el Acuerdo Marco de Colombia Compra Eficiente, que permitió consolidar la venta de productos Oracle.

Adicionalmente, en 2024 logramos la incorporación de 34 nuevos clientes, quienes generaron ventas por \$8.341.202 miles COP, equivalentes al 13% del total de ingresos. Este resultado reafirma nuestra capacidad de expansión en el mercado y la efectividad de nuestra estrategia comercial dentro del Acuerdo.

✓Principales clientes

Estos son nuestros 10 clientes TOP en ventas*:



*Miles COP

Durante diciembre, logramos un negocio estratégico con el Ministerio de Defensa, generando ingresos por \$21.153.000 miles COP, lo que representó una variación significativa en los resultados financieros del cierre de año.

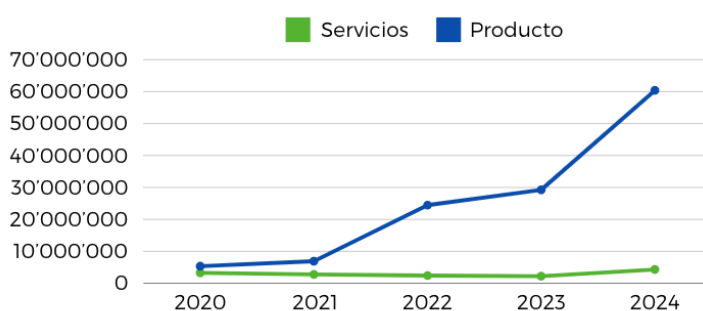
Por otro lado, la Universidad de La Sabana y Fiducoldex se consolidaron como los clientes más importantes en la venta de servicios, con una contribución conjunta de \$306.000 miles COP, representando el 11% del total de la contribución generada por los 10 clientes más relevantes.

✓Ventas por línea de Negocio (LOB)

El crecimiento exponencial en la venta de producto refleja los avances en los acuerdos establecidos con Colombia Compra Eficiente, dentro del Acuerdo Marco de contratación para Nube Pública, dentro de esta línea se encuentra el contrato con MinDefensa.

Sobre la venta de productos, vale la pena resaltar que la contribución se mantuvo estable, ya que nuestro análisis de mercado sugiere que, debido a la competencia y los incentivos de los fabricantes, el margen de contribución no es susceptible de mejora.

Por otro lado, en servicios se evidencia un impacto tangible de nuestras estrategias, logrando un crecimiento sostenido en ventas. Este desempeño refuerza el posicionamiento de la línea de servicios como una línea clave en el portafolio de Servicios Especializados de TI.

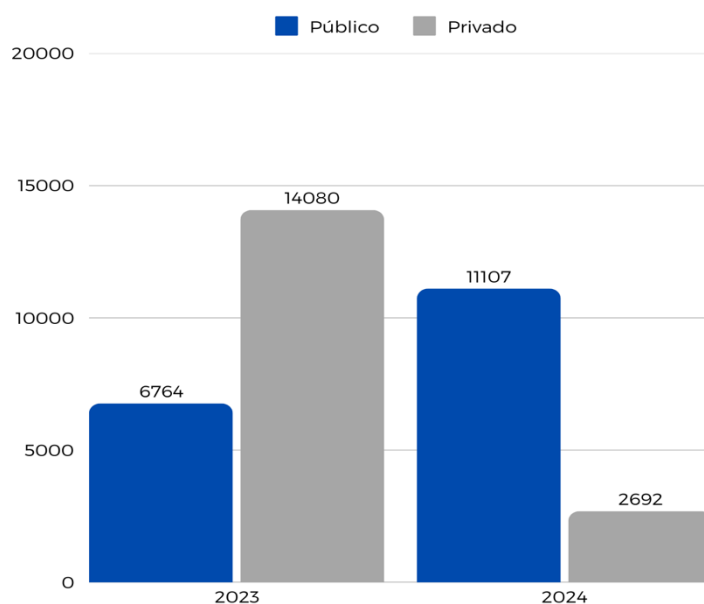


*Miles COP

✓Venta de servicios (BIC´s)

El análisis de ventas de servicios muestra una disminución del 34%, pasando de 20.843 BICs en 2023 a 13.799 BICs en 2024. Es importante destacar que, en 2023, la Universidad de La Sabana (UDLS) contrató 10.704 BICs con una vigencia de dos años, lo que impactó la comparación interanual.

En 2024, las ventas de servicios crecieron un 64 % en el sector público, lo que se alinea con nuestra estrategia de ampliar la comercialización de servicios en clientes que históricamente adquirirían solo productos.



*Número de BICS.

En el sector privado, aunque hubo una disminución, logramos expandir nuestra base de clientes con la incorporación de cuatro nuevas cuentas: Universidad de Antioquía, Saint Honoré, Aires y Tecnología S.A.S. y Universidad Tecnológica de Bolívar

Este crecimiento en clientes demuestra la consolidación de nuestros servicios como una alternativa de valor en el sector.

✓Costos

Los costos registraron un aumento del 100%, en línea con el crecimiento de las ventas. Sin embargo, este incremento fue 5 puntos porcentuales mayor debido a nuestra estrategia competitiva en el establecimiento de precios, lo que impactó directamente los márgenes de rentabilidad.

✓Gastos

Los gastos administrativos aumentaron un 13% respecto al año anterior, principalmente por el incremento en los costos de nómina, que subieron en 14% debido a nuevas contrataciones estratégicas.

En contraste, otros gastos como **honorarios y mantenimiento** presentaron una reducción.

Un aspecto relevante es el aumento en el pago del ICA, que creció 109% por el incremento en los ingresos generados.

✓Resultados

El desempeño de Bmind en 2024 refleja una curva de crecimiento positivo, con un aumento en la rentabilidad de casi un 700% y consolidando la empresa en el sector. En los últimos 8 años, hemos mantenido una tendencia de expansión en los principales rubros del estado de resultados, fortaleciendo nuestra posición financiera y operativa.

Los retos para 2025 estarán enfocados en:

Mantener el crecimiento en ventas de servicios.
 Mejorar la eficiencia operativa para optimizar márgenes de contribución.
 Expandir la base de clientes en sectores estratégicos.
 Continuar impulsando la venta y rentabilidad de servicios.

El balance de 2024 ha sido altamente positivo, consolidando la empresa en el mercado y estableciendo bases sólidas para el crecimiento sostenible en los próximos años.

Análisis de la Situación Financiera (miles COP)

<p>El activo corriente aumentó un 284% respecto a 2023, impulsado principalmente por el aumento en la cartera de clientes nacionales, que creció en 23.563.557, un 596 % más que el año anterior.</p> <p>Del total de la cartera, que asciende a \$27.507.563, el contrato firmado en diciembre con el Ministerio de Defensa representa el 74,41%, lo que explica la concentración en cuentas por cobrar.</p> <p>Activo fijo: se realizó el avalúo del inmueble de conformidad con la normativa vigente, determinando un valor de \$2.314.000, lo que se refleja un incremento del activo corriente por valor de \$258.500.</p>	<p>El pasivo corriente experimentó un crecimiento del 326% en comparación con 2023. Este incremento está directamente relacionado con el aumento en la cartera de clientes, ya que el negocio con el Ministerio de Defensa generó compromisos de pago con nuestro principal proveedor, Nexsys de Colombia SAS.</p> <p>Del total del pasivo, la deuda con este proveedor representa el 94%, lo que evidencia la relación directa entre el aumento en activos y la generación de obligaciones financieras.</p> <p>Pasivos financieros: Se registró un incremento del 46%, debido a la decisión estratégica de tomar un crédito para capital de trabajo mediante la reactivación de un leasing durante el último semestre del año.</p>
	<p>Total, Pasivo \$ 40.694,262</p>
	<p>El patrimonio de la compañía aumentó en 44% con respecto a 2023, impulsado por el crecimiento en la utilidad neta.</p> <p>□ Utilidad neta: Pasó de \$71.886 en 2023 a \$1.109.308 en 2024, reflejando el impacto positivo del crecimiento en ingresos operacionales y la optimización de márgenes en las líneas de negocio estratégicas.</p>
	<p>Total, Patrimonio \$4.479.957</p>
<p>Total, Activo \$45.174.218</p>	<p>Total, Pasivo+ Patrimonio \$45.174.218</p>

Los resultados financieros de 2024 reflejan un crecimiento sólido, con una estructura financiera fortalecida gracias al incremento en la cartera de clientes, la generación de nuevos negocios y la optimización de la rentabilidad.

Para 2025, los desafíos estarán enfocados en: Optimizar la gestión de cartera para reducir la concentración de cuentas por cobrar. Manejar eficientemente los compromisos financieros derivados del crecimiento en pasivos.

Continuar fortaleciendo el patrimonio de la empresa a través de estrategias de rentabilidad sostenida.

Indicadores de gestión

Nombre del indicador		2023	2024	Variación
Capacidad Financiera	Índice de liquidez	1,21	1,08	-9,84%
	Endeudamiento	76,53%	90,08%	17,71%
	Razón cobertura intereses	1,75	23,04	1218%
Capacidad Organizacional	Rentabilidad del patrimonio	3,37%	38,93%	1050%
	Rentabilidad del activo	0,79%	3,89%	386%

Acontecimientos importantes acaecidos después del ejercicio.

Al cierre de este informe no se tuvo conocimiento que haya ocurrido algún suceso o acontecimiento con posterioridad al 31 de diciembre de 2024, que afecte materialmente los estados financieros.

Operaciones Celebradas con los accionistas

En el mes de noviembre de 2024, mediante actas aclaratorias de las Actas de Asamblea No. 37 y No. 39, se aclaró que las utilidades distribuidas al 2024, correspondían hasta el año 2019. Estos dividendos fueron debidamente cancelados, quedando así pendiente de presentar el proyecto de distribución de utilidades para los años desde 2020 hasta 2024.

Informe sobre facturas

En cumplimiento de lo establecido en el artículo 87 de la Ley 1676 del 20 de agosto de 2013, dejamos constancia de que Bmind no entorpeció la libre circulación de las facturas emitidas por los vendedores o proveedores.

12. Estado de cumplimiento de las normas sobre propiedad intelectual y derechos de autor

En cumplimiento del artículo 47 de la Ley 222 de 1995 modificada con la Ley 603 del 27 de julio de 2000, nos permitimos informar el estado de cumplimiento de normas sobre propiedad intelectual y derechos de autor por parte de la sociedad.

En cumplimiento del artículo 1 de la Ley 603 de Julio 27 de 2000 Bmind puede garantizar ante socios y ante autoridades que los productos protegidos por derecho de propiedad intelectual están siendo utilizados en forma legal, es decir con el cumplimiento de las normas respectivas y con las debidas autorizaciones; y en el caso específico del Software de acuerdo con la licencia de uso que viene con cada programa; y que además las adquisiciones de equipos es controlada de tal manera que nuestros proveedores satisfagan a la empresa con todas las garantías de que estos son importados legalmente.

13. Sobre este informe

El 2024 ha sido un año de consolidación para Bmind en su compromiso con la sostenibilidad y su rol como empresa BIC. A través de estrategias orientadas al impacto social, ambiental y económico, hemos fortalecido iniciativas clave que promueven el desarrollo sostenible, la equidad y la innovación tecnológica.

Este año, destacamos avances significativos en la formación de talento a través de Bmind Academy, el fortalecimiento de nuestras alianzas estratégicas y el crecimiento en la diversidad de nuestros proveedores. Sin embargo, también identificamos oportunidades de mejora, especialmente en la inclusión de talento femenino en el sector TI y en la optimización de nuestras métricas de impacto.

Conscientes de los desafíos y oportunidades que el futuro presenta, en 2025 continuaremos implementando acciones concretas para mejorar nuestras prácticas de sostenibilidad, alineadas con la Enmienda de enero de 2024 de la norma ISO 9001:2015, la cual introduce requisitos sobre cambio climático y sostenibilidad. Estas actualizaciones refuerzan nuestro compromiso con la calidad, la gestión responsable y la transparencia en la reportabilidad de nuestros avances como empresa BIC.

En Bmind, reafirmamos nuestro propósito de seguir contribuyendo activamente a la construcción de una sociedad más equitativa y sostenible, impulsando iniciativas que generen valor para nuestros colaboradores, clientes y comunidades.

Como parte de nuestro compromiso con la rendición de cuentas, la publicación de este informe se realiza de manera anual, cubriendo el período comprendido entre el 1 de enero y el 31 de diciembre de 2024.